



**Hygienekonzept
Spiel- und Trainingsbetrieb
TuS 1884 Dorn – Dürkheim e.V.**

**Rahmenbedingungen
„ rund um das Spielfeld “**

Spielstätte:
Rasenplatz Dorn – Dürkheim
Bahnhofstrasse 38, 67585 Dorn - Dürkheim

Ansprechpartner:
Tobias Schuhmacher
Im Sprengel 20, 67585 Dorn – Dürkheim
E-Mail: t.schuhmacher.1988@gmx.de
Handy: 0172 / 4298282

Allgemeine Grundsätze

Der Schutz der Gesundheit steht über allem und die **behördlichen Verordnungen sind immer vorrangig** zu betrachten. An sie muss sich der Sport und damit jeder Verein streng halten.

Es gilt immer das Hygienekonzept des Heimvereins.

Trainer, Spieler und Betreuer beider Mannschaften sind sich mit Betreten des Sportgeländes bewusst, dass sie dies auf freiwilliger Basis tun. Jeder muss sich an die allgemeingültigen Corona Verordnungen (Stand des Spieltages) halten, da sie sonst als Einzelperson haftbar gemacht werden können. Abstandskorrekturen und Anweisungen von Verantwortlichen ist sofort Folge zu leisten, um die Gesundheit aller zu schützen.

Vor Aufnahme des Spieles werden alle teilnehmenden Personen aktiv über die Hygieneregeln informiert und müssen sich strikt daran halten. Dies gilt für sämtliche Personen des Heimvereins, des Gastvereins, der Schiedsrichter und sonstiger Funktionsträger. Personen, die nicht zur Einhaltung der Regeln bereit sind, werden im Rahmen des Hausrechtes von der Spielstätte verwiesen.

Das Einverständnis des Gastvereins wird über den Beauftragten des Gastvereins gesamthaft eingeholt. Die personenbezogenen Daten werden von uns einen Monat nach dem Spieltag vernichtet.

Alle Trainingseinheiten und Spiele werden als Freiluftaktivität durchgeführt, da das Infektionsrisiko durch den permanenten Luftaustausch verringert wird.

Grundsätzlich gelten vor und nach dem Spiel / Training die offiziellen Hygieneschutzbestimmungen.

Allgemeine Hygiene- und Distanzregeln

- **Es ist jederzeit mindestens 1,5 Meter Abstand zu halten!**
Einzige Ausnahme: während des Spiels / Training
- Händewaschen (mindestens 30 Sekunden und mit Seife) und / oder Nutzung von Desinfektionsmittel vor und direkt nach dem Spiel / Training.
- Keine körperlichen Begrüßungsrituale (zum Beispiel Händedruck) durchführen.
- Mitbringen eigener Getränkeflasche, die zu Hause gefüllt wurde.
- Vermeiden von Spucken und von Naseputzen auf dem Feld.
- Verzicht auf jeden nicht notwendigen Kontakt
Kein Abklatschen, In-den-Arm-Nehmen und gemeinsames Jubeln.
- Beachtung der Hust- und Nies- Etikette (Armbeuge oder Einmal-Taschentuch)
- Bei nicht vermeidbaren Ansprachen in geschlossenen Räumen zusätzliches Tragen von Mund-Nase-Schutz.

Gesundheitszustand

- Personen von Risikogruppen sind ausgeschlossen.
- Eine Teilnahme am Training oder Spiel ist nur möglich bei symptomfreiem Gesundheitszustand
- Liegt eines der folgenden Symptome vor, muss die Person dringend zu Hause bleiben bzw. einen Arzt kontaktieren: Husten, Fieber (ab 38 Grad Celsius), Atemnot, Erkältungssymptome

- Die gleiche Empfehlung liegt vor, wenn Symptome bei anderen Personen im eigenen Haushalt vorliegen.
- Trainer und / oder Hygieneverantwortlicher sind umgehend zu informieren!
- Bei positivem Test auf das Coronavirus gelten die behördlichen Festlegungen zur Quarantäne. Die betreffende Person wird mindestens 14 Tage aus dem Trainings- und Spielbetrieb genommen. Gleiches gilt bei positiven Testergebnissen im Haushalt der betreffenden Person.

Zonierung des Sportgeländes (s. Anlage)

Das Sportgelände wird in drei Zonen unterteilt.

Zone 1: Spielfeld/Innenraum

- In Zone 1 (Spielfeld inkl. Spielfeldumrandung und ggf. Laufbahn) befinden sich nur die für den Trainings- und Spielbetrieb notwendigen Personengruppen:
 - ◇ Spieler
 - ◇ Trainer
 - ◇ Teamoffizielle
 - ◇ Schiedsrichter
 - ◇ Sanitäts- und Ordnungsdienst
 - ◇ Ansprechpartner für Hygienekonzept
 - ◇ Medienvertreter (siehe nachfolgende Anmerkung)
- Die Zone 1 ist direkt und ausschließlich über die Zuwegung aus dem Kabinentrakt zu betreten.
- Sofern Medienvertreter im Zuge der Arbeitsausführung Zutritt benötigen, erfolgt dieser nur nach vorheriger Anmeldung beim Heimverein und unter Einhaltung des Mindestabstandes.

Zone 2: Umkleidebereich

- In Zone 2 (Umkleidebereiche) haben nur die relevanten Personengruppen Zutritt:
 - ◇ Spieler
 - ◇ Trainer
 - ◇ Teamoffizielle
 - ◇ Schiedsrichter
 - ◇ Sanitäts- und Ordnungsdienst
 - ◇ Ansprechpartner für Hygienekonzept
- Die Nutzung erfolgt nur mit Tragen des Mund-Nasen-Schutz

Zone 3: Zuschauerbereich

- Die Zone 3 „Publikumsbereich (im Außenbereich)“ bezeichnet sämtliche Bereiche der Sportstätte, welche frei zugänglich und unter freiem Himmel (auch überdachte Außenbereiche) sind
- Alle Personen in Zone 3 betreten die Sportstätte über den offiziellen / gekennzeichneten Eingang. Die anwesende Gesamtpersonenzahl im Rahmen des Spielbetriebes ist stets bekannt.
- Alle Zuschauer müssen das Formular der Datenerhebung ausfüllen.
- Der Eingang für Zuschauer ist frühestens 45 Minuten vor Spielbeginn geöffnet.
- Personen, die nicht zur Einhaltung der Regeln bereit sind, werden im Rahmen des Hausrechtes von der Sportstätte verwiesen.

Trainingsbetrieb

Grundsätze

- Trainer und Vereinsmitarbeiter informieren die Trainingsgruppen über die Maßnahmen Regelungen des Hygienekonzeptes.
- Den Anweisungen der Verantwortlichen (Trainer und Vereinsmitarbeiter) zur Nutzung des Sportgeländes ist Folge zu leisten.
- Anmeldung zum Training (spätestens bis 15 Uhr am Trainingstag)
- Dokumentation der Trainingsbeteiligung je Trainingseinheit durch den verantwortlichen Trainer. Diese ist mindestens einen Monat aufzubewahren.

Abläufe/Organisation vor Ort

Ankunft und Abfahrt

- Die Ankunft am Sportgelände ist so zu planen, dass keine längeren Aufenthaltszeiten entstehen.
- Fahrgemeinschaften bitte Mund-Nasen-Schutz tragen.
- Alle Teilnehmer sollten bereits umgezogen auf das Sportgelände kommen oder sich – sofern möglich – direkt am Platz umziehen. Bei der Nutzung von Umkleieräumen muss ein Mund-Nasen-Schutz getragen werden.

Auf dem Spielfeld

- Alle Trainings- und Spielformen können wieder mit Körperkontakt durchgeführt werden.
- Die maximale Gruppengröße beträgt 30 Personen. Trainer zählen dann zur Gruppengröße, wenn diese aktiv mitwirken.
- Sofern mehr als 30 Spieler am Training teilnehmen wollen, können mehrere Gruppen gebildet werden. Die Gruppen dürfen sich aber während des Trainings nicht durchmischen und müssen „getrennt“ trainieren. Im nächsten Training können die Gruppen in einer anderen Besetzung trainieren.
- Wir empfehlen, vor allem bei den Jugendmannschaften (Von Bambini bis einschließlich E-Jugend) weiterhin in kleineren Gruppen mit ausreichend Betreuungspersonal zu trainieren.

Maßnahmen für den Spielbetrieb

Grundsätzlich gilt die Einhaltung des Mindestabstandes sowie die offiziellen Hygienebestimmungen.

Abläufe/Organisation vor Ort

Anreise der Teams und Schiedsrichter zum Sportgelände

- Anreise der Teams mit mehreren Fahrzeugen wird empfohlen. Fahrgemeinschaften sollten soweit möglich minimiert werden. Fahrgemeinschaften bitte Mund-Nasen-Schutz tragen.
Insbesondere bei Anreise in Mannschaftsbussen/-transportern sind die geltenden Abstandsregelungen und Hygienevorgaben zu beachten.
- Die Anreise der Schiedsrichter mit Team kann unter Einhaltung der Hygiene- und Abstandsregelungen in einem Auto erfolgen.
- Die allgemeinen Vorgaben bzgl. Abstandsregelungen etc. sind einzuhalten.

**Die Heimmannschaft muss spätestens 75 – 90 Minuten vor Spielbeginn eingetroffen sein!
Die Gäste sollen frühestens 60 – 75 Minuten vor Spielbeginn am Sportgelände eintreffen!**

Die Gäste und der Schiedsrichter werden im Eingangsbereich von einem Verantwortlichen des TuS DD begrüßt, in Empfang genommen und zu der Kabine begleitet.

Kabinen (Teams & Schiedsrichter)

- Vor dem Betreten des Gebäudes müssen alle ihre Hände desinfizieren. Hierzu steht ein Desinfektionsspender bereit.
- Der Eingang zu den Kabinen erfolgt ausschließlich über den Haupteingang der Gemeindehalle.
- Es steht 1 Kabine für die Heimmannschaft, sowie 1 Kabine für die Gästemannschaft zur Verfügung.
- Dem Schiedsrichter wird der Sitzungssaal in der Gemeindehalle zur Verfügung gestellt.
- Für die Kabinennutzung werden die Mannschaften gebeten, dass sie ihr Team aufsplitten: Startelf – Torhüter - Ersatzspieler
- Die Kabine darf max. von 10 Personen genutzt werden. **Alle Personen müssen einen Mund-Nasen-Schutz tragen!**
- Der Aufenthalt in der Kabine ist auf ein notwendiges Minimum zu beschränken.
- Möglichst keine Mannschaftsansprachen in der Kabine durchführen. Diese sind im Freien, unter Einhaltung des Mindestabstandes, durchzuführen.
- In die Kabine dürfen keine alkoholischen Getränke mitgenommen werden!
- Kabinen sollten nach jeder Nutzung gründlich (Empfehlung 10 Minuten) gelüftet werden
- Die Kabinen sind regelmäßig zu reinigen, bei mehreren Spielen am Tag ggf. auch zwischen den Nutzungen.

Duschen/Sanitärbereich

- Abstandsregeln gelten auch in den Duschen.
- max. 2 Personen gleichzeitig
- Die sanitären Anlagen sind regelmäßig zu reinigen, bei mehreren Spielen am Tag ggf. auch zwischen den Spielen.
- Es wird empfohlen, wenn möglich zu Hause zu duschen.

Weg zum Spielfeld

- Die Mindestabstandsregelung auf dem Weg zum Spielfeld muss zu allen Zeitpunkten (zum Aufwärmen, zum Betreten des Spielfeldes, in der Halbzeit, nach dem Spiel) angewendet werden.

Wir bitten die Trainer beider Mannschaften sich hierfür zeitlich abzustimmen wer zu welcher Zeit die Kabine verlässt.

Spielbericht

- Das Ausfüllen des Spielberichts Online vor dem Spiel inklusive der Freigabe der Aufstellungen, erledigen die Mannschaftenverantwortlichen jeweils Zuhause und bringen einen Ausdruck ihrer Mannschaft mit. Der Schiedsrichter füllt den Spielbericht an seinem eigenen (mobilen) Gerät oder Zuhause aus.
- Alle zum Spiel anwesenden Spieler und Betreuer sind auf dem Spielberichtsbogen genauestens einzutragen, um die Anwesenheit zu dokumentieren. Die Anzahl der Teamoffiziellen/Betreuer pro Team sollte die Anzahl 5 nicht überschreiten.

Einverständniserklärung Hygienekonzept TuS Dorn - Dürkheim (s. Anlage)

- Jeder Gastverein soll zum Spiel die Einverständniserklärung Hygienekonzept TuS DD ausgefüllt und unterschrieben von jedem Spieler / Trainer / Betreuer mitbringen. Falls dies vergessen gehen sollte, kann dies auch vor Ort erledigt werden.

WarmUp

- Zeitliche Anpassung an Gegebenheiten.
- Gäste: Spielhälfte Richtung Bäume
Heimmannschaft: Spielhälfte Richtung Strasse
- Überschreitet der Spielerkader die Anzahl von 15 Spielern, dürfen sich nur insgesamt 15 Spieler pro Team gemeinsam aufwärmen. Die restlichen Spieler müssen sich an die geltenden Abstandsregelungen halten.

Getränke

- Alle Spieler müssen ihre eigene Getränkeflasche, die zuhause befüllt wurde, mitbringen
- Zum Nachfüllen steht Wasser bereit.

Ausrüstungs-Kontrolle

- Equipment - Kontrolle im Außenbereich durch den Schiedsrichter.
- Wenn hierbei kein Mindestabstand gewährleistet werden kann, hat der Schiedsrichter (-Assistent) hierbei Mund-Nasen-Schutz zu tragen.

Einlaufen der Teams

- Zeitlich getrenntes Einlaufen bzw. kein gemeinsames Sammeln und Einlaufen
- Kein „Handshake“
- Kein gemeinsames Aufstellen der Mannschaften
- Keine Escort-Kids
- Keine Maskottchen
- Keine Team-Fotos (Fotografen nur hinter Tor und Gegengerade)
- Keine Eröffnungsinszenierung

Trainerbänke/Technische Zone

- Alle auf dem Spielbericht eingetragenen Teamoffiziellen haben sich während des Spiels in der Technischen Zone des eigenen Teams aufzuhalten. Ist bei Spielen (z.B. Jugend) die Kennzeichnung einer Technischen Zone nicht möglich, halten sich alle Betreuer an der Seitenlinie auf, wobei Heim -und Gastmannschaft jeweils die gegenüberliegende Spielfeldseite benutzen sollten.
- In allen Fällen ist der Mindestabstand einzuhalten.
- Nutzung jedes 2. oder 3. Sitzes (der Mindestabstand von 1,5 m ist zu gewährleisten). Ggf. Stühle/Bänke in Erweiterung der Ersatzbänke.

Halbzeit

- In den Halbzeit- bzw. Verlängerungspausen verbleiben nach Möglichkeit alle Spieler, Schiedsrichter und Betreuer im Freien.
- Falls kein Verbleib im Freien möglich ist, muss auf die zeitversetzte Nutzung der Zuwege zu den Kabinen geachtet werden (Mindestabstand einhalten).

Nach dem Spiel / Verlassen des Sportgeländes

- Beachtung der zeitversetzten Nutzung der Zuwege zu den Kabinen (falls notwendig).
- Verlassen des Sportgeländes: räumliche und zeitliche Trennung
Gäste: spätestens 60 Minuten nach Abpfiff
Heimmannschaft: spätestens 90 Minuten nach Abpfiff

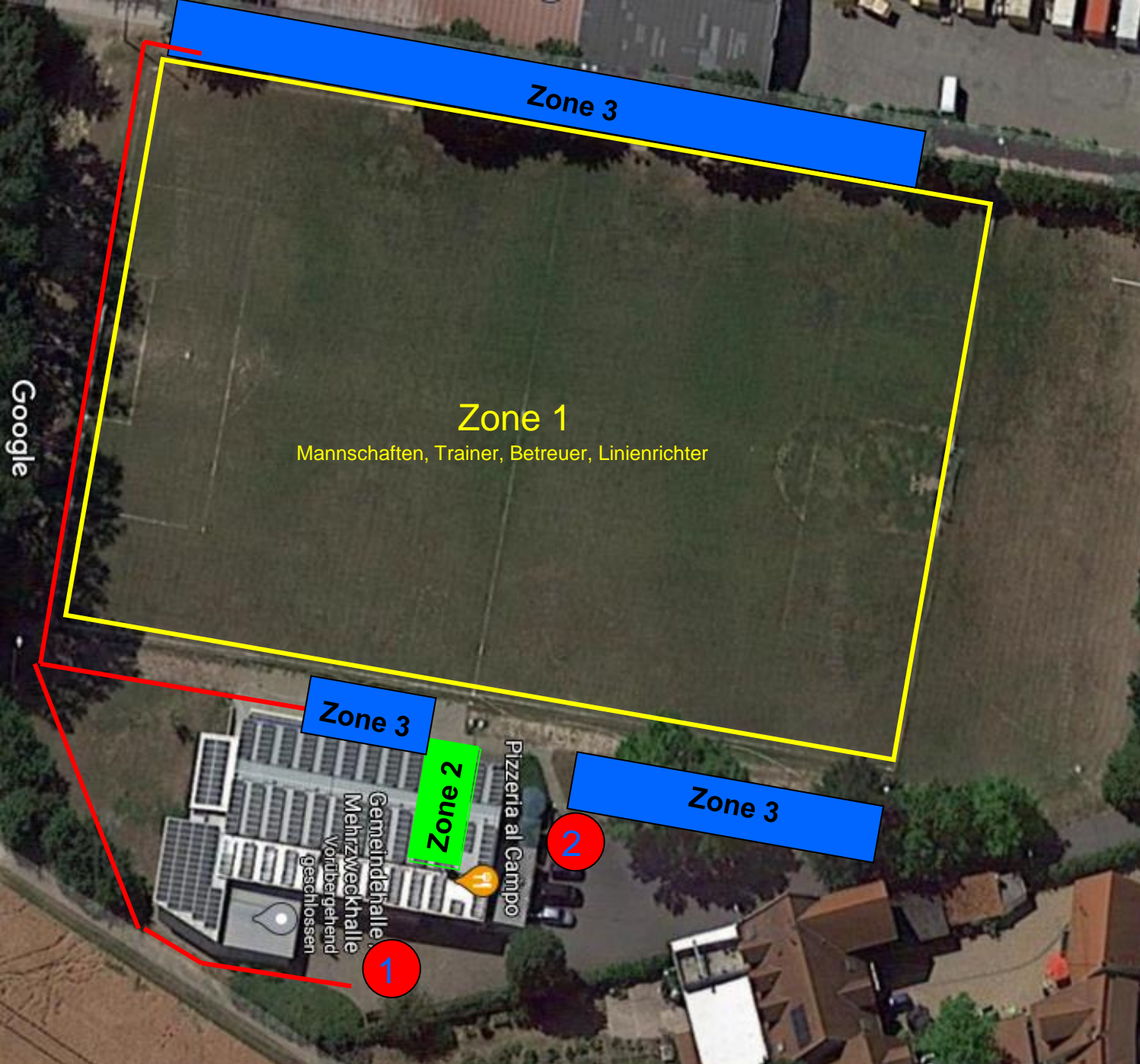
Zuschauer

Zuschauer sind entsprechend der Regelungen zu Veranstaltungen im Innen- und Außenbereich (§ 2 Abs. 2 der 10. CoBeLVO „Versammlungen, Veranstaltungen und Ansammlungen von Personen“) und den dazu veröffentlichten Hygienekonzepten zulässig. Bei der maximal zulässigen Anzahl von Zuschauern sind die am Wettkampfbetrieb beteiligten Personen (Sportlerinnen und Sportler, Trainer, Betreuer, Schiedsrichter u.a.) nicht einzubeziehen, vorausgesetzt, dass der Mindestabstand zwischen Zuschauern und den am Wettkampfbetrieb beteiligten Personen gewahrt wird. Die Einhaltung der Schutzmaßnahmen ist von den Verantwortlichen für das Training oder den Wettkampf entsprechend organisatorisch sicherzustellen. Veranstaltungen im Freien sind unter Auflagen mit bis zu 350 Zuschauern unter Beachtung der notwendigen Schutzmaßnahmen zulässig.

- Am Eingang müssen die Zuschauer vor der Registrierung ihre Hände desinfizieren. Hierzu wird ein Desinfektionsspender bereitgestellt.
- Auf der Tribüne und an den Barrieren werden Markierungen angebracht, welche Bereiche nicht genutzt werden dürfen, um den Mindestabstand zu gewährleisten.
- Der Zugang zur Tribüne und zur Gegengerade erfolgt über den Fußweg hinter der Gemeindehalle (siehe Zonenplan).
- Erfassung der Kontaktdaten der anwesenden Zuschauer ist zwingend erforderlich (gem. § 2 Abs. 2 der 10. CoBeLVO; analog Gastronomie)
 - ◊ Dient zur Nachverfolgung möglicher Infektionsketten
 - ◊ Das zuständige Gesundheitsamt kann, soweit dies zur Erfüllung seiner nach den Bestimmungen des Infektionsschutzgesetzes (IfSG) und der 10. Corona-Bekämpfungsverordnung obliegenden Aufgaben erforderlich ist, Auskunft über die Kontaktdaten verlangen; die Daten sind unverzüglich zu übermitteln.
 - ◊ Die Daten sind einen Monat aufzubewahren.
- Strikte Kontrolle und Einhaltung der zulässigen Personenzahl auf dem Sportgelände.
- In allen Innenbereichen (z.B. Toiletten) ist ein Mund-Nasen-Schutz zu tragen.

Gastronomie

- Die Gastronomie ist von dem Sportbereich getrennt.
- Für gastronomische Angebote / Bereiche gelten die allgemeinen Vorgaben der 10. Corona-Bekämpfungsverordnung.



 Fußweg Zuschauer

Zone 1:
Spielfeld Innenraum

Zone 2:
Umkleidebereich

Zone 3:
Zuschauer

1: Eingang
2: Ausgang